



セーフコミュニティ  
国際認証都市！

# 市報 ちちふ

2023

11 月号

No.224

令和5年11月10日  
毎月1回発行



## おっきなさつまいも ほれたよ～!!

### 高篠小学校2年生 生活科の時間

発行・編集／秩父市役所 〒368-8686 埼玉県秩父市熊木町8番15号 ☎0494-22-2211 (代表)

人口／58,474人 (-59人) 男／28,624人 (-23人) 女／29,850人 (-36人) 世帯／26,215世帯 (-8世帯) (カッコは前月比)  
出生／22人 死亡／82人 転入／86人 転出／85人 (9月中の人数) 【令和5年10月1日現在～外国人を含む～】



国指定重要有形民俗文化財  
国指定重要無形民俗文化財  
ユネスコ無形文化遺産



2023年  
12/2(土)・12/3(日)

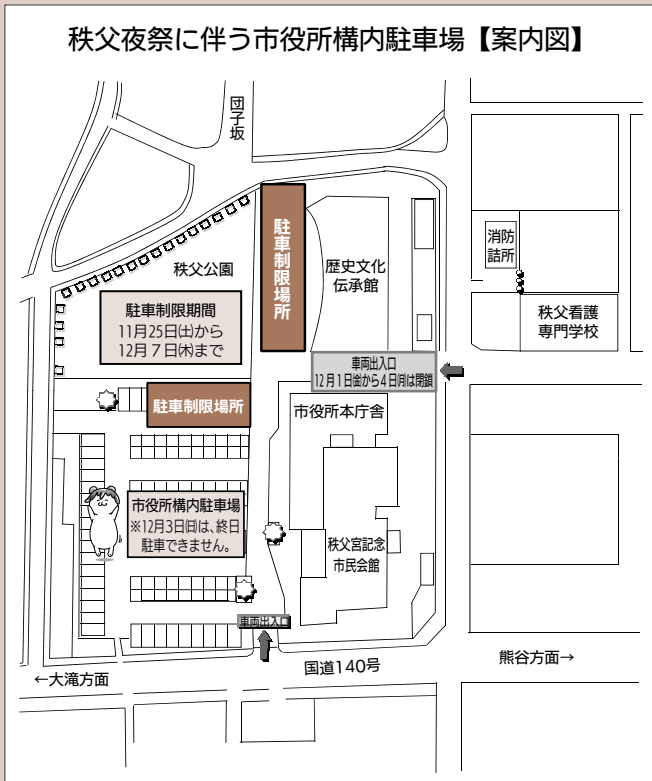
# 秩父夜祭

今年の秩父夜祭はコロナ前の規模で盛大に開催されます！

## 秩父夜祭に伴い 市役所構内駐車場が 一部ご利用できません

11月25日(土)から12月7日(木)は、秩父夜祭の準備等に伴い、市役所構内駐車場が一部ご利用できなくなります。  
また、12月3日(日)は、駐車場全面が終日ご利用できません。  
市役所ご利用の方以外の駐車は、ご遠慮ください。  
ご不便をお掛けしますが、ご理解とご協力をお願いします。

問管財課 ☎ 22-2208



会場は大変混雑します！  
公共交通機関の利用にご協力ください！

12月2日(土)無料臨時駐車場を設置します

場所・台数	宮地グラウンド ㊦500台 南小学校 ㊦200台
-------	-----------------------------

12月3日(日)臨時駐車場を設置します

料金	㊦→大型車	5,000円
	㊧→マイクロバス	3,000円
	㊨→普通車(軽含む) 二輪車	1,000円 500円

場所・台数	宮地グラウンド ㊦500台	花の木小学校 ㊦300台
	南小学校 ㊦200台	西小学校 ㊦300台
	秩父第二中学校 ㊦450台	秩父第一中学校 ㊦250台
	ミュージックパーク ㊦500台	㊦30台
	道の駅ちちぶ裏 ㊦100台	㊦50台
	影森グラウンド ㊦200台	

※道の駅ちちぶ裏は普通車は停められませんのでご注意ください。  
※秩父第一中学校、ミュージックパークおよび影森グラウンドからは無料送迎シャトルバスを運行します。  
※道の駅ちちぶは、12月3日(日)は営業しますが、駐車場は閉鎖します。ご了承ください。

**「まつり価格」の自粛を！**  
秩父を訪れた観光客の方々に、秩父夜祭を楽しんでいただくとともに、繰り返し秩父を訪問していただくため、「まつり価格」の自粛をお願いします。

花火情報はコチラ  
秩父観光協会



☎秩父観光協会  
☎21-2277

19:30～  
第1部 尺玉100連発・大玉スター  
メイン・黄金の滝  
第2部 煙火町競技花火大会  
第3部 虹のスターメイン大会

21:55～  
フィナーレ・黄金の滝

※内容が変更となる場合があります。



秩父夜祭(3日)  
花火大会



屋台芝居は本町が当番町！  
3日午後1時ごろから秩父神社境内で



迫力満点の団子坂の曳き上げ！  
3日の夜にクライマックスを迎えます。  
※流鏝馬は今年実施されません。



黒門通り周辺では今年も絹市も開催！  
12月2・3両日とも楽しめます。

今年の見どころ

## 秩父夜祭

～有給休暇で出掛けよう！～

市では、市内在住・在勤の皆さんに、地域のイベントに合わせての有給休暇の取得を勧めています。有給休暇を取得し心身のリフレッシュをすることで、仕事の能率も向上します。

市では「伝統文化に親しむ日」として、「秩父夜祭」本祭(12月3日)に市内小中学校がお休みになります。今年は12月3日が日曜日となりますので、本祭前後に有給休暇を取得し、「秩父夜祭」へ参加するなど、お子様との時間を過ごしてはいかがでしょうか？

☎産業支援課 ☎25-5208

夜祭規制区域内、屋台曳行ルートおよび花火大会会場等でのドローンの飛行・撮影を禁止します。



夜祭最新情報はコチラ  
秩父観光ナビ



☎秩父市観光課  
☎25-5209

12月2日(土)・3日(日)、街なかでは夜祭車両交通規制が実施されます。

市民の皆様のご理解とご協力をお願いします。





# 令和4年度決算における 秩父市財政健全化判断比率等を公表します

「地方公共団体の財政の健全化に関する法律（財政健全化法）」に基づき、下記のとおり公表します。いずれの指標についても、令和3年度に引き続き、市の財政が健全であるという結果となりました。また、基金の状況については表3のとおりです。

## 1 健全化判断比率

市の健全化判断比率は、いずれも早期健全化基準<sup>\*1</sup>および財政再生基準<sup>\*2</sup>を下回りました。

## 2 資金不足比率

各公営企業会計の資金不足額が、事業の規模に対してどのくらいの割合になるのかを示す指標で、資金不足比率が経営健全化基準<sup>\*3</sup>（20.0%）を超えた場合には、企業ごとに、「経営健全化計画」の策定と外部監査の導入が義務付けられ、経営の健全化に取り組むことになります。

市では、病院事業会計、下水道事業会計、農業集落排水事業特別会計、戸別合併処理浄化槽事業特別会計および公設地方卸売市場特別会計のいずれの公営企業会計も資金不足は生じませんでした。

### 用語解説

#### ※1 早期健全化基準

地方公共団体が、財政状況が悪化した状況において、自主的かつ計画的にその財政の健全化を図るべき基準として、実質赤字比率、連結実質赤字比率、実質公債費比率および将来負担比率のそれぞれについて定められた数値です。

#### ※2 財政再生基準

地方公共団体が、財政状況の著しい悪化により自主的な財政の健全化を図ることが困難な状況において、国等の関与により計画的にその財政の健全化を図るべき基準として、実質赤字比率、連結実質赤字比率および実質公債費比率のそれぞれについて、早期健全化基準を超えるものとして定められた数値です。

#### ※3 経営健全化基準

地方公共団体が、自主的かつ計画的に公営企業の経営の健全化を図るべき基準として、資金不足比率について定められた数値です。

表1 市の健全化判断比率

(単位：%)

	健全化判断比率 (秩父市の数値)	早期健全化基準 ※1	財政再生基準 ※2
実質赤字比率	—	12.62	20.00
連結実質赤字比率	—	17.62	30.00
実質公債費比率	3.2	25.0	35.0
将来負担比率	—	350.0	

○実質赤字比率と連結実質赤字比率は、赤字額がないため、将来負担比率は、負数であるため、それぞれ比率がないものとされます（「—」と表示）。

表2 健全化判断比率等と秩父市の会計区分

会計分類	会計名称/団体名	健全化判断比率		
		実質赤字比率	連結実質赤字比率	将来負担比率
一般会計等	一般会計			
公営事業会計	公営企業会計 病院事業会計 下水道事業会計 農業集落排水事業特別会計 戸別合併処理浄化槽事業特別会計 公設地方卸売市場特別会計			
	国民健康保険特別会計（事業勘定） 国民健康保険特別会計（診療施設勘定） 介護保険特別会計 駐車場事業特別会計			
一部事務組合・広域連合	秩父広域市町村圏組合 埼玉県市町村総合事務組合 彩の国さいたまづくり広域連合 埼玉県後期高齢者医療広域連合			
第三セクター等	(一財) 秩父市地域振興公社 (株) ちちぶ観光機構 秩父新電力(株)			

※地方公共団体の財政構造の弾力性を判断するための指標である「経常収支比率」は、85.1%（令和3年度：82.6%）でした。この指標は、経常的経費に経常一般財源収入がどの程度充当されているかを見るものであり、比率が高いほど財政構造の硬直化が進んでいることを表します。

## 3 基金の状況

表3

(令和4年度末現在)

基金名	令和4年度末残高	令和3年度末残高	増減	目的	今後の見込み
財政調整基金	29億2,565万円	24億8,704万円	4億3,861万円	財源の年度間の調整を図り、財政の健全な運営に資する。	標準財政規模の10%程度（約17億円）を目安に維持する。
減債基金	29億7,020万円	30億9,327万円	▲1億2,307万円	市債の償還に必要な財源を確保し、財政の健全な運営に資する。	剰余金を積み立て、市債の償還に活用。
公共施設整備基金	23億599万円	23億6,304万円	▲5,704万円	公共施設整備事業の推進を図る。	剰余金を積み立て、公共施設の整備・改修に活用。
その他の基金	71億6,377万円	71億7,720万円	▲1,343万円		
合計	153億6,561万円	151億2,055万円	2億4,506万円		

問財政課 ☎ 22-2203

※表示単位未満を四捨五入しているため、合計と一致しない場合があります。



## ご寄付ありがとうございました

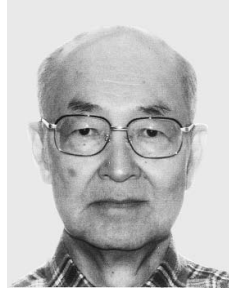
次の方々から寄付をいただきました。温かな善意に感謝し、ご紹介します。(令和5年9月)

### 児童福祉(子ども支援)のために

▶9月1日、匿名様から、100,000円

### 社会福祉のために

▶9月13日、ボランティアだんだん(近藤秀樹代表)様から、13,823円



第一地区民生委員・  
児童委員協議会  
加藤 茂樹氏  
(野坂町)



第二地区民生委員・  
児童委員協議会  
関根 富久代氏  
(桜木町)

## 埼玉県社会福祉大会 県知事表彰

## 高齢者叙勲

高齢者叙勲(春秋叙勲を受章される方)をご紹介いたします。

### 瑞宝小綬章

佐藤 勇氏(大畑町)

秩父郡市叙勲者連合会事務局  
(秘書課) ☎22-22201



社会福祉課 ☎25-5204

ボランティア個人  
新井 のぶ子氏(久那)



ボランティア個人  
浅見 美智代氏  
(浦山)

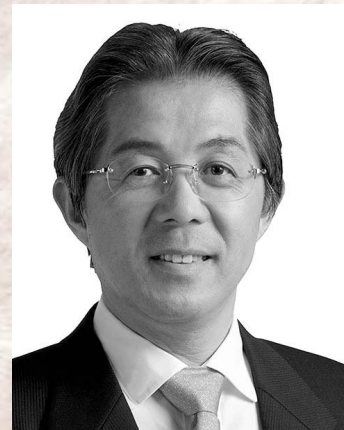


ボランティア個人  
岩田 俱子氏  
(久那)

## 市長 コラム

### 市職員による ボランティア清掃

秩父市長 北城 篤



毎月第1火曜日に、管理職以上の市職員が、市役所や総合支所構内の除草や周辺道路のごみ拾いなどを行うボランティア清掃を9月から実施しています。  
始業前の午前8時から行い、30分程度の作業ですが、約150人が清掃作業を行うため、とてもきれいになります。  
私も一緒に除草作業を行い、汗を流しています。  
今後、職員の協力を得て、市民の皆さんが気持ちよく来庁できるように、毎月のボランティア清掃を継続していきたいと思っております。  
さて、9月の内閣改造で、秩父市を含む埼玉11区選出の小泉龍司衆議院議員が、法務大臣として初

入閣されました。法務大臣就任のお祝いを申し上げますとともに、国政の要職でさまざまな政策の遂行に貢献していただきますよう、ご祈念申し上げます。

このたびの就任は、秩父市にとっても待望の大臣誕生でございます。秩父市が地元となる大臣は、昭和41年の荒船清十郎運輸大臣以来57年ぶりとなります。

小泉大臣は、最近では、自由民主党の少子化対策調査会で党の議論を主導するなど、子育て支援の政策に精通しております。

ぜひ、秩父地域の少子高齢化問題など、地域の課題についても力を貸していただき、秩父市、秩父地域の発展のためにご協力いただきたいと思っております。

肌寒い季節がやってまいります。体調を崩さぬようご自愛ください。



# 11月は児童虐待防止推進月間

## 体罰は「やむを得ない」と思っていますか？

保護者がしつけのつもりで行った行為であっても、身体に何らかの苦痛を引き起こし、または不快感を意図的にもたらす行為（罰）である場合は、どんなに軽いものであっても体罰に該当し、法律で禁止されています。その行為は「しつけ」ではなく「虐待」となります。

### これらはすべて体罰です

- ・何度も言葉で注意したけど言うことを聞かないので、頬をたたいた。
- ・大切なものにいたずらをしたので、長時間正座をさせた。
- ・宿題をしなかったので、夕ご飯を与えなかった。

### 子どもの心を傷つける行為です

- ・子どもの前で配偶者やその他の家族に暴言や暴力を振るった。
- ・冗談のつもりで、「お前なんか生まれてこなければよかった」など、子どもの存在を否定するようなことを言った。
- ・やる気を出させるという口実で、きょうだいを引き合いにしていけなした。

### 体罰等が子どもに与える悪影響

体罰等が子どもの成長・発達に悪影響を与えることは科学的にも明らかになっています。

体罰等が繰り返されると次のようになりリスクが高まります。

- ・親子関係の悪化
- ・精神的な問題の発生
- ・反社会的な行動の増加
- ・攻撃性の増加

### ○「子育ての悩み」相談してみませんか

相談は下記にご連絡ください。

- ◆児童相談所相談専用ダイヤル  
☎0120-189-783
- ◆家庭児童相談室（子育て支援課）  
☎26-6535
- ◆秩父市子育て支援センター  
☎24-1712

### ○「児童虐待かも？」と思ったら

下記へご連絡ください。連絡者の秘密は守ります。

- ◆児童相談所虐待対応ダイヤル  
☎189（24時間・365日）
- ◆熊谷児童相談所  
☎048-521-4152
- ◆市役所子育て支援課  
☎26-6535
- ◆各総合支所市民福祉課  
吉田☎77-1111  
大滝☎55-0101  
荒川☎54-2111

### 彩の国オレンジライトアップ運動

11月15日(水)から30日(木)まで、秩父公園橋が、児童虐待防止のシンボルカラーであるオレンジ色にライトアップされます。

## 地域で子どもたちを見守りましょう！

～子どもへの声掛け・見守りをお願いします～

青少年育成秩父市民会議では、76の青少年育成団体が、「あいさつ運動」や各団体の活動を通して、青少年健全育成に取り組んでいます。



全国各地で子どもが重大な犯罪に巻き込まれてしまう悲惨な事件が増えていますが、地域の大人たちの力でこのような事件から子どもたちを守りましょう。

- 子どもたちの登下校時に「おはよう」「おかえり」などの声掛けをしましょう。
- 子どもと「行き先を家族に伝える」「帰宅時間を守る」などの約束をしましょう。
- また、埼玉県青少年健全育成条例では、次のことに努めるよう定められています。
- 保護者等は午後11時から午前4時までの時間帯に青少年を外出させない。
- 深夜営業の店舗等は、その時間帯に施設内・敷地内にいる青少年に帰宅を促す。

すでに市民の皆さんには、見守り隊や防犯パトロールなどをご尽力いただいておりますが、なお一層のご協力をお願いします。

## 11月は埼玉県の「いじめ撲滅強調月間」です。

### いじめ、絶対ダメ。

いじめられた子どもには心身に深刻な被害が生じることがあります。いじめは重大な人権侵害であり、決して許されることではありません。

いじめを受けていたり、いじめに気が付いたりしたら、1人で悩まずに相談・通報してください。大人の方もそのような心配があったら、相談してください。

### ◆よい子の電話教育相談（毎日24時間対応）

#### ○電話相談窓口

#### 18歳以下の子ども専用（無料）

☎#7300、または☎0120-86-3192

#### 保護者専用

☎048-556-0874

#### ○メール相談（平日の午前9時から午後5時）

✉soudan@spec.ed.jp

#### ◆子どもスマイルネット（毎日（祝日・年末年始を除く）午前10時30分～午後6時）

☎048-822-7007

☎生涯学習課☎22-0420



## 「社会保険料（国民年金保険料）控除証明書」が発行されます

国民年金保険料は、全額が所得税および住民税の社会保険料控除の対象となります。その年の1月1日から12月31日までに納付した保険料が対象です。

このため、令和5年1月1日から10月2日までの間に国民年金保険料を納付された方へ、日本年金機構本部から「社会保険料（国民年金保険料）控除証明書」が10月下旬から11月上旬にかけて順次送付されます。年末調整や確定申告の際には必ずこの証明書（または領収証書）を添付してください。

また、10月3日から12月31日までの間に今年はじめに国民年金保険料を納付された方については、翌年2月上旬に送付されます。

なお、ご家族の国民年金保険料を納付された場合も、ご本人の社会保険料控除に加えることができますので、ご家族あてに送られた控除証明書を添付の上、申告してください。

**☎**ねんきん加入者ダイヤル

**☎**0570-003-004（ナビダイヤル）

秩父年金事務所 **☎**27-6560

## 令和6年度 幼稚園・学童保育室申し込みのご案内

☎ 25-5228



### 市立幼稚園

施設名・電話	通園学区	対象
久那幼稚園 ☎22-1502	秩父地区、大滝地区、荒川地区 ※大滝・荒川地区については、希望で園バスによる送迎あり	5歳児、4歳児、3歳児 (平成30年4月2日～令和3年4月1日生)の市内在住幼児

※完全給食を実施。1学級35人以内です。

※久那幼稚園は、令和7年3月31日をもって閉園予定です。

**願書配布** 久那幼稚園

**受付期間** 11月16日(木)～12月14日(木) 8:30～17:15（土・日・祝日を除く）

**保育時間** 幼稚園にお問い合わせください。

**甲・園幼稚園へ直接申し込み・お問い合わせください。**

### 市立学童保育室

**入室基準** 保護者の就労等により、放課後、児童の保育ができない場合

**受付期間** 11月16日(木)～12月14日(木) 8:30～17:15（土・日・祝日を除く）

**申込書配布および受付場所**

学校教育課（歴史文化伝承館2階）、吉田・荒川総合支所市民福祉課

**利用時間** 平日（月曜日から金曜日）放課後～午後6時45分まで

土曜日および長期休業日（春季・夏季・冬季）

午前7時45分～午後6時45分まで

※家庭状況等の調査により入室の可否を決定し、令和6年1月下旬に通知します。

※来年度新入学となる児童には、就学時検診の際に申込書を配布します。

**!**入室決定は先着順ではありません。なお、基準を満たしていても各学童保育室の入所状況により、入所できない場合もあります。

### 私立学童保育施設

私立の学童保育施設でも利用申し込みを受け付けています。詳しくは直接、各施設へお問い合わせください。

施設名	所在地	電話番号
原谷学童クラブ	大野原2966	☎23-0774
かみたのキッズクラブ	荒川上田野994-15	☎54-0062
こもれびキッズクラブ	上影森130-6	☎26-7991
大畑アフタースクール	大畑町4-64	☎24-8221
寺子屋十三番（本園）	下宮地町17-6	☎22-1385
寺子屋十三番（分園）	東町26-7	☎26-7750

## ～子育て学校給食支援事業～

### 学校給食費補助金の申請を受け付けます

秩父市立学校以外の小・中学校または特別支援学校小・中学部に在籍しているお子さんの保護者に対し、学校給食費の一部を補助します。

**対象** 令和5年4月1日から令和6年3月31日（12か月分）の学校給食費

**申請方法** 10月下旬に対象となる保護者へ申請書類一式を送付しました。必要事項を記入し、提出期限ま

でにご提出ください。

**提出期限** 12月8日(金)

※対象となる保護者で、申請書が届いていない場合はご連絡ください。

※秩父市立学校に在籍しているお子さんについては、補助額分の減額を実施しています（一部保護者は除く）。

※ご不明な点はお問い合わせください。

☎保健給食課 **☎**22-2443



11月から

## 埼玉県思いやり駐車場制度が始まります

### 埼玉県思いやり駐車場制度とは

障がいのある方や要介護状態の方、妊産婦の方など、歩行が困難と認められる方に「利用証」を交付し、公共施設や商業施設などに設置されている「車椅子使用者用駐車区画」および「優先駐車区画」の適正利用を推進する制度です。

### 利用証の種類と対象者



車椅子  
使用者用

その他障害者、  
高齢者等用

妊産婦、  
けが人等用

種類(色)	対象者	申請に必要な書類等	問い合わせ窓口
車椅子使用者用(青)	車椅子使用者	身体障害者手帳、介護保険被保険者証、または、医師の診断書等および身分証明書	障がい者福祉課 ☎27-7331 FAX 27-7336
その他障害者、高齢者等用(緑)	身体障害者(*) 知的障害者(*) 精神障害者(*) 難病患者	身体障害者手帳 療育手帳 精神障害者保健福祉手帳 特定疾病医療受給者証等	
	高齢者等 (要介護度1以上)	介護保険被保険者証	高齢者介護課 ☎25-5205 FAX 27-7336
妊産婦、けが人等用(オレンジ)	妊産婦 (妊娠7か月から産 後1年まで)	母子健康手帳	保健センター ☎22-0648 FAX 22-5338
	けが人等	医師の診断書等および身分証明書	障がい者福祉課

(\*)：障害区分、等級により対象者が異なりますので、詳細はお問い合わせください。

### 交付申請の方法

11月1日から、上記問い合わせ窓口のほか、埼玉県福祉政策課で電子申請、郵送申請を受け付けています。

☎障がい者福祉課 ☎27-7331

## 11月11日は『介護の日』です!

### 介護の相談は地域包括支援センターへ

11月11日は、「いい日、いい日、毎日、あったか介護ありがとう」を念頭に「いい日、いい日」にかけ、「介護の日」と制定されました。



高齢化社会の到来により、介護に関わる課題も多様化しています。こうした中、多くの人に介護を身近なものとして捉えていただくとともに、それぞれの立場で介護について考え、関わる機会を設けて啓発することが、介護の日の目的です。この機会に介護について考えてみましょう。

### 社会全体の高齢化を理解しておく

秩父市では高齢化率が約35%となっており、市民の約3人に1人が65歳以上となっています。

### 認知症高齢者が増加していることを理解しておく

認知症は誰にでも起こり得る身近な病気です。65歳以上の7~10人に1人は認知症の症状がみられると言われています。介護が必要となった原因の一つに認知症があり、認知症の予防や早期発見、早期治

療を心掛けることが大切です。

### 介護サービスについて理解しておく

どのようなサービスが、どこで利用できるのかなど、いざ介護サービスを利用する際に必要な情報を得ることができるよう、日ごろから相談先を知っておくことが大切です。

### 健康に老後を迎える準備をしておく

健康で過ごせる期間を延ばせるよう、元気なうちから介護予防に取り組むことが重要です。

### 介護についての相談は地域包括支援センターへ

地域包括支援センターは、高齢者の皆さんの身近な相談窓口です。いつまでも住み慣れた地域で生活ができるよう、介護・福祉・健康・医療などさまざまな面から総合的に支援します。介護や介護予防に関することなど、お気軽に地域包括支援センターへご相談ください。

※地域包括支援センターの業務内容についてはQRをご覧ください。右のQRコードを読み取るとアクセスできます。

☎秩父地域包括支援センター  
☎22-2582





## 野外焼却(野焼き)は法律で禁止されています!

野外焼却(野焼き)は廃棄物の処理及び清掃に関する法律や埼玉県生活環境保全条例および秩父市環境保全条例により、一部の例外を除いて原則禁止されています。例外行為であっても、周辺環境へ著しく悪影響を及ぼすものについては、指導を行う場合があります。

### 野外焼却(野焼き)の苦情が絶えません!

市には、野外焼却(野焼き)による苦情が多く寄せられています。

ドラム缶・ブロック囲い・家庭用簡易焼却炉で燃やしたり、地面に穴を掘って燃やしたりすることは不法焼却に該当します。ごみを燃やすと、悪臭や煙による近隣住民とのトラブルだけでなく、ダイオキシン類などの有害物質を発生させ、人の健康に影響を及ぼしたり、火災につながったりするおそれもあります。

### 罰則

野外焼却(野焼き)禁止に違反した場合は、廃棄物の処理及び清掃に関する法律第25条第1項第15号の規定により、5年以下の懲役、もしくは1,000万円以下の罰金、または両方が科せられます。

## ●家庭用簡易焼却炉の無料回収

### 対象

ブロック積簡易焼却炉および金属製簡易焼却炉

### 回収条件

所有者が焼却炉を分解し、2トン車が進入できる場所まで搬出すること(申込者には、回収日程等をお知らせします)

☎生活衛生課 ☎25-5202

各総合支所地域振興課

吉田 ☎72-6083

大滝 ☎55-0861

荒川 ☎54-2114



## 土砂堆積 110番

不審な堆積を見つけたら!!

☎25-5202まで

(秩父市役所生活衛生課:直通)

休日・祝日は、22-2211(市役所警備員室)

通報者の秘密は守られますので、安心して情報をお寄せください!!

消費生活センターからのお知らせ

オンラインショップを開いたら  
こんなトラブルが...

**事例1** 誰でも簡単にネットショップが開けるアプリでTシャツの販売を始めた。すると、見知らぬ事業者から「すてきなお店ですね! ネット検索順位が上位になるようサポートします。売り上げアップの方法もウェブマガジンでお教えます」というメッセージが届き、契約をした。

契約したあとで、元が取れるほどの売り上げが見込めないことに気づいた。解約を申し出たが、「事業者契約なので中途解約はできません。契約書に書いてあるでしょう?」と断られた。

**事例2** 大手ネット通販サイトに出品し、手作りアクセサリーを販売していた。ある日、購入者の親から「未成年者なので購入を取り消します。返品するので返金してください」とメッセージが入った。返品不可とはっきり書いていた。応じる・応じない、どちらが正しいのかわからない。

消費者でしかなかった個人が、インターネットを利用して簡単に商品を販売できる時代となりました。

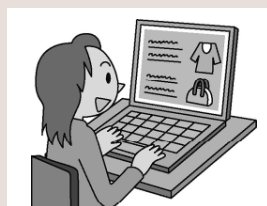
た。しかし、こうした個人の多くは、消費者と事業者の両方の側面を持つており、消費者を守るための法律がそのまま適用できないことがあります。

それらの法律は、取引に不慣れた消費者を守るため、事業者同士の取引の場合に比べ手厚くなっているからです。一方、自分が事業者の立場になれば消費者保護に十分配慮しなければなりません。

### アドバイス

プラットフォームや通販サイトに出品する場合、利用規約やガイドラインを隅々まで読んで理解しましょう。消費者とのトラブルは必ず起きるものと心得て、事業者として誠実に対応しましょう。

ちなみに、未成年者の契約は原則取り消すことができます(民法第5条第2項)。



出典: 消費者庁イラスト集より

### 秩父市消費生活センター

毎週月~金曜日(祝日はお休み)  
午前9時~正午、午後1時~4時  
☎25-5200

市では、普通会計の公共施設（ハコモノ）の延べ床面積を35%削減することを目標に掲げていますが、この目標を達成するためには市庁舎から小中学校まで全ての公共施設を対象にしなければとても成しえません。この「削減」とは、一概に「建物を解体する」ことではなく、その施設に関連する団体等への売却や譲渡、ダウンサイジング（縮小）や統廃合等を行うことも含まれます。統合の例としては、大滝地区の複合施設がありますが、これは総合支所や公民館の建物が老朽化したため、旧大滝中学校の校舎にその機能を移転し、建物を有効に活用しているものです。大滝地区の小さな拠点として整備したもので、現在は大滝老人福祉センターも同所に機能を移転しており、大滝国保診療所も移転の準備が進んでいます。このように、可能な限り公共施設の機能を維持しつつ、住民サービス等が極力低下しないように「削減」を進めることが重要と考えます。

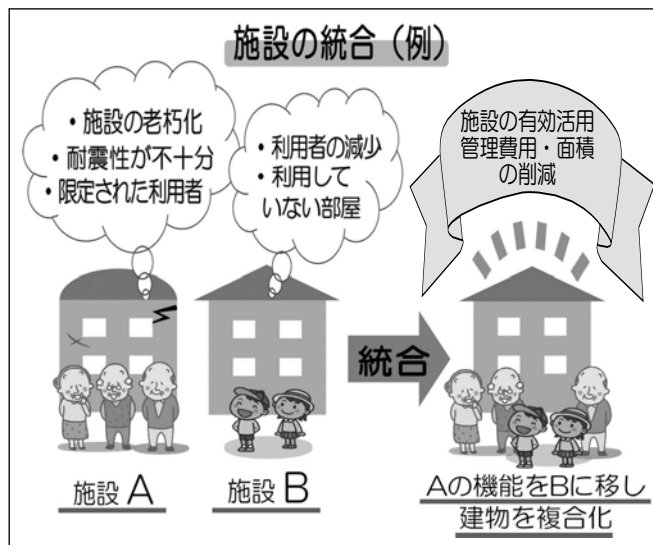
**未来の秩父市のために**

公共施設を統廃合することによって、現在身近にある施設の機能が多少遠くに移ってしまうなどご不便が生じることも否定できません。しかし、計画的に施設の統廃合や長寿命化を実施し、適正な配置により施設を管理することが将来も安心して安全に使

い続けるためには最も有効な手段となります。今後、さらに厳しくなる財政状況、止まることのない人口減少、年々進む施設の老朽化など、直面するさまざまな問題に対処していかなければなりません。

市では、将来を見据えながらも効果的な公共施設の配置と適正な管理の実現を目指してまいりますので、引き続き市民の皆さんの深いご理解とご協力をお願いします。

☎ F M推進課 ☎ 2 6 - 1 1 3 1



**ご存じですか？**

**産業技術者・技能者顕彰制度**

市では、市内の産業において卓越した技術や技能を有する方を、「秩父市優秀産業技術者・技能者」として表彰しています。

**対象** 市内の事業所で働く技術者または10年以上従事し、30歳以上の技能者で、卓越した技術・技能を有し、他の模範と認められる方

**申請方法** 被顕彰者の推薦、自薦または事業所もしくは業界団体からの推薦により、1事業所あたり1人までを、所属する商工会等を経由して申請

**提出書類** 推薦書、推薦調書、被顕彰候補者の最も高く評価されている技術・技能および功績等を証明できる資料等

※推薦書、推薦調書は先端技術推進課にて配布。☒からダウンロード可。

**募集期間** 12月8日(金)まで

☎先端技術推進課 ☎ 2 1 - 5 5 2 2



**公共工事の入札結果**

(税込500万円以上)

入札契約方法	契約日【完成予定】	事業名【事業場所】	契約金額【予定価格】(税込/円)	落札率	契約業者	工事担当課
一般競争入札	9月26日【3月】	影森グラウンド多目的グラウンド改修工事【上影森地内】	252,491,800【276,079,100】	91.46%	秩父土建・斎藤組特定建設工事共同企業体	市民スポーツ課 ☎25-5230
	9月1日【3月】	大野原蓼沼水路整備工事【大野原地内】	19,756,000【21,965,900】	89.94%	吉岡建設(有)	道路維持課 ☎26-6385
	9月25日【3月】	中央642号線下水道管渠築造工事【大宮・上宮地町地内】	16,448,300【18,313,900】	89.81%	榎萩原工務店	下水道課 ☎25-5218
	9月25日【3月】	中央642号線道路改築工事【大宮・上宮地町地内】	136,415,400【149,550,500】	91.22%	榎山口組	道づくり課 ☎26-6864
	9月25日【3月】	秩父市公園施設長寿命化計画策定業務委託【秩父ミュージアムパークスポーツの森公園地内ほか】	28,380,000【29,925,500】	94.84%	榎パスコさいたま支店	都市計画課 ☎26-6867
指名競争入札	9月4日【12月】	幹線53号線道路舗装工事【相生町・永田町地内】	6,193,000【6,971,800】	88.83%	榎なかの建設	道路維持課 ☎26-6385
	9月11日【2月】	つくろう沢水路整備工事【荒川日野地内】	5,020,400【5,567,100】	90.18%	榎小池工務店	道路維持課 ☎26-6385
	9月11日【3月】	幹線11号線道路改築工事(再1)【山田地内】	6,710,000【6,777,100】	99.01%	日新土木(有)	道づくり課 ☎26-6864

☒工事の内容…表中の工事担当課、契約関係…契約課 ☎25-5216



## ポテくまくんイチョシ

## 産業支援インフォメーション

☎産業支援課 ☎25-5208



### 秩父夜祭絹市 開催のお知らせ

昨年3年ぶりに復活した『秩父夜祭絹市』を、今年も秩父夜祭に併せて開催！今年12月2日・3日と2日間実施します。2023年12月26日で国指定伝統的工芸品指定10年目を迎える「秩父銘仙」や秩父織物、各種手作り作品をぜひこの機会にご覧いただき、お買い求めください♪

**とき** 12月2日(土)・3日(日)

**ところ** 秩父市番場町内 買継商通り、黒門通り  
(秩父神社徒歩1分)

**内容** 秩父銘仙、秩父織物ほか手作り品販売、展示  
※各日20店舗を予定

※詳細は秩父絹市

Facebook、Instagram  
にて更新していきます。  
こちら併せてご覧ください。



Facebook



Instagram

### リノベーション創業支援事業補助金

#### ☆創業者向け補助金のご案内

1市4町（秩父市、横瀬町、皆野町、長瀬町および小鹿野町）で実施する定住自立圏事業で、創業時の店舗または事務所の建物工事費の一部を助成します。ご活用ください。

#### 対象（①②③をいずれも満たす方）

- ①市内で新規に事業を開始する創業者（小売業、飲食業、宿泊業、サービス業等）
- ②ちちぶ地域創業支援事業等計画に基づく特定創業支援等を受けた方
- ③事業開始後、2年以上継続して事業を実施することが見込まれる方

**募集期間** 令和6年1月31日(水)まで

**補助金額** 工事費の3分の1（上限30万円）

市内で創業者が行う店舗または事業所に対するリノベーション工事費（新築、増築および改修工事）

※詳細はHPを参照ください。 →

☎産業支援課 ☎25-5208



### ちちぶ雇用活性化協議会からのお知らせ

☎ちちぶ雇用活性化協議会 ☎26-7691へ  
どのセミナーも費用は無料です！



サイトリニューアル中

セミナー名	【求職者向け】 ビジネススキル向上セミナー	【求職者向け】 ビジネスITセミナー
とき	11月24日(金)・30日(木) 午後2時～4時	12月5日・12日・19日・26日 いずれも火曜日 午前9時～ 午後4時
ところ	市民会館 けやきフォーラム A・B	熊谷高等技術専門学校 秩父分校
内容	企業が求める「即戦力」になれるよう、ビジネスマナーの基礎を学ぶとともに、コミュニケーション能力や、質の高い仕事の仕方などに関する知識を身に付けることで、就職活動に役立てるセミナーです。	どの業種においても必要とされる、ビジネスIT技術（Word・Excel）の基礎から応用までを習得し、早期就職に役立てるセミナーです。パソコンは当方で用意していますのでご安心ください。
講師	小島 敦子 氏、須見 庸子 氏	田島 優介 氏
対象	秩父地域で就職を希望する求職者	秩父地域で就職を希望する求職者 キーボード入力のできる方
定員	会場受講20人（先着順） ※オンライン参加可能	20人（先着順）

### 「懐かしの秩父銘仙映像上映会& 銘仙織元トークショー」を開催しました！

10月19日に、けやきフォーラムにて開催しました。当日は川口市にある「SKIPシティ彩の国ビジュアルプラザ」所蔵の秩父銘仙関連の映像上映と、現役で秩父銘仙を製造されている織元によるトークショーを行い、大盛況でした。当日の様子は、Youtube『SKIPシティチャンネル』で公開予定ですので、ぜひご覧ください！

☎産業支援課 ☎25-5208



# 秩父宮記念市民会館 自主事業

## 音楽の絵本『笑門来福』

動物たちによる楽しいクラシックコンサート！  
今回は、お正月だけの特別プログラムで、金管五重奏のズーラシアンブラスと弦楽四重奏の弦うさぎが目にも鮮やかな着物で登場します！

**とき** 1月28日(日)午後2時開演（1時15分開場）

**ところ** 大ホールフォレスト

**出演** ズーラシアンブラス、弦うさぎ、クラリキヤット、ドール

**料金** 【全席指定】大人2,500円、中学生以下1,500円、3歳以下膝上無料

**Web先行予約** 11月18日(土)午前10時よりチケットぴあにて予約開始。インターネットにて予約可。

**電話予約** 11月23日（木・祝）

※発売初日は午前10時より予約開始、市民会館にて電話予約。

☎23-2294（午前9時～午後6時・火曜日休館）

※予約後、翌日から2週間以内に市民会館ホール事務室にてチケットをお引き取りください。

**窓口販売** 11月24日(金)  
市民会館ホール事務室  
（午前9時～午後6時・火曜日休館）

※残券がある場合のみ取り扱い。



ズーラシアンブラス・弦うさぎ・クラリキヤット・ドール

## 鬼太鼓座 秩父公演

富士山の麓から世界へ！ 設立から50年の時を超え、今なお世界各国で観客を魅了し続ける太鼓集団『鬼太鼓座』が秩父に初上陸！ 力強い太鼓の鼓動をぜひお楽しみに！

**とき** 2月12日（月・休）午後2時開演（1時15分開場）

**ところ** 大ホールフォレスト

**出演** 鬼太鼓座

**料金** 【全席自由】一般3,000円、高校生以下1,500円 ※未就学児入場不可。

**チケットぴあ・電話予約** 11月29日(水)

※発売初日は午前10時より予約開始

【電話予約】☎23-2294（午前9時～午後6時・火曜日休館）

※予約後、翌日から2週間以内に市民会館ホール事務室にてチケットをお引き取りください。

【チケットぴあ】インターネットにて予約可。

**窓口販売** 11月30日(休)

市民会館ホール事務室（午前9時～午後6時・火曜日休館）

※残券がある場合のみ取り扱い。

**市民会館** ☎24-6000（午前9時～午後6時・火曜日休館）



鬼太鼓座

## 第27回ちちぶ荒川新そばまつり

味覚の秋に開催する「ちちぶ荒川新そばまつり」で、紅葉の山々をバックに秋そばをご賞味ください。

**とき** 11月19日(日)  
午前10時～午後3時

**ところ** そば処ちちぶ花見の里

※西武秩父駅、武州中川駅、臨時駐車場（荒川総合運動公園）から会場まで無料シャトルバスを運行

**内容** もりそば（数量限定）、特産品販売、アトラクションなど

**荒川そばの里づくり連絡協議会**

☎54-1059



## がんばる商店街！

### 秩父まるごと大売出し

**とき** 11月17日(金)～23日（木・祝）

☆商店街の参加店が逸品・目玉商品をご用意します。

○円引き、○% off、などなど。どんな商品・サービスが出るかはお楽しみ！ この機会に商店街をご利用ください。

詳細は11月17日(金)の新聞折り込みチラシをご覧ください。

### ちちぶエフエムに出演します！

**とき** 毎週木曜日午後3時から3時55分

☆各商店街の店主が出演し、それぞれの商店街のオリジナルの取り組みや商店街名物のヒトやモノ、実施イベントなどを紹介する番組です。

周波数を79.0に合わせて、ぜひご清聴ください。

【今後のスケジュール（予定）】

11月16日	事業委員会	11月23日	東町商店街
11月30日	中町商栄会	12月7日	番場商店街
12月14日	みやのかわ商店街	12月21日	東町商店街
12月28日	上野町商進会		

☎秩父市商店連盟連合会 ☎22-4411



# 夢をかなえる 未来にはばたく 秩父地域の高校

小鹿野高等学校

## 1年インターンシップ

9月25日から9月29日の日程で、1年生全員がインターンシップを行いました。本校では、職業に対する心構えや職業観を高め、将来の進路選択に生かしてもらおうと、毎年実施しているものです。インターンシップを終えた生徒からは、「仕事の大変さがわかった。」「将来、この仕事に就きたいと思った。」などの感想がありました。受け入れていただいた企業や関係者様に改めて感謝申し上げます。



## PTA研修会

9月23日に、本校でPTA研修会を実施しました。今年は、竹あかり同好会の生徒に協力してもらい、「竹あかり作成体験」を行いました。竹あかりのデザイン（型紙の選定）から、竹の穿孔（穴あけ）、ライトの設置と点灯まで、参加した保護者の方は、童心に返ったように熱心に作業していました。小鹿野高校は、今後もこうした活動を通して、保護者や地域から愛される学校づくりを目指します。



小鹿野高等学校QR



秩父市宣伝部長  
ポテくまくん

4コマ まんが

いよいよ 秩父夜祭ですネ

ポテくま 山車を見るのも 楽しみだけども...

食べ物 食べ物の 屋台も 楽しみ なんだー

あれから 500 ちよこバナナとか アメリカンパワーズ...

りんご あめと フランクフルトも 串モノばかり 選んでない？

あ！ 普段から 好物を下げちゃう 癖でついでに...

いくらなんでも 挿しすぎー！

【ゆるキャラあるある】好きな食べ物を身体に付けがち

## 地域おこし協力隊

### ちちぶFMのラジオ番組に出演しました！

8月2日に、ちちぶFMの「時空を旅する ちちぶタイムトラベラー」に出演し、かつての秩父の町のメインストリート、秩父往還（現在の本町通り）についてお話しさせていただきました。



なぜ昔、秩父往還の通り沿いに建物がぎっしりと立ち並び、町の中心として栄えていたのか。パーソナリティの山口さんとともに、江戸時代に作られた秩父の地図を見ながら、その謎を紐解いていきました。カギとなったのは、荒川の侵食によって作られた階段上の地形、つまり秩父往還のそばにある崖の部分、段丘崖から湧き出た豊富な水でした。

当番組への出演をきっかけに、秩父と水の関わりについてもっと深く知りたくなりました。

### ジオパーク秩父の展示を行いました！

7月18日から8月31日まで、タリーズコーヒーユニクス秩父店の秩父地域情報コーナーの場所をお借りして、ジオパーク秩父の展示を行いました。



秩父の雲海夜景、荒川橋梁とSL、秩父夜祭、秩父札所の写真とそれぞれに関わる岩石（化石、石像）をあわせて見ることで、秩父の地形と歴史、文化、産業がつながっていることをなんとなく感じてもらいたい、そしてジオパークに少しでも興味を持ってもらいたいという思いで展示を行いました。

### 問 秩父まるごと

ジオパーク  
推進協議会



GEOPARK CHICHIBU

ジオパーク秩父



☎ 26-5511

地域おこし協力隊  
上 泉 努



Facebook



Instagram

# お知らせ

## のページ

📄 ホームページを参照

### 1 国税相談専用ダイヤル

国税庁では納税者の利便性の向上を図るため、11月1日より「国税相談専用ダイヤル」を導入しています。税務署の代表電話を介さず、左記の全国一律の電話番号で直接電話相談センターにつながります。なお、秩父税務署にご用の際は問い合わせ先までお電話ください。

#### 国税相談専用ダイヤル

☎ 0570-0015901

利用時間 午前8時30分～午後5時  
(平日のみ)

☎ 秩父税務署 ☎ 22-4433 (自動音声案内「2」)

### 2

#### 事業主の皆様へ 個人住民税の給与からの 特別徴収のお知らせ



個人住民税は給与からの特別徴収が義務付けられています。

従業員の退職等があった場合は、必ず「給与所得者異動届出書」

の提出をお願いします。

特別徴収税額の納入、給与支払報告書・給与所得者異動届出書の提出は、便利なeTAXをぜひご利用ください。詳しくはQRコードをご覧ください。

☎ 市役所市民税課 ☎ 22-2209

☎ 埼玉県総務部個人県民税対策課  
☎ 048-830-2647

### 3

#### 話してみませんか？11月 25日(土)から12月1日(金)まで 犯罪被害者週間です！

犯罪や交通事故などの被害による心の悩みをお持ちの方は、一人で悩まずに埼玉県警察犯罪被害者支援室までお電話ください。専門の相談員が電話により相談を受けるほか、面接での相談(予約制)も受け付けています。

☎ 0120-381858 (FAX兼用)

☎ #8103 または 0120-8318103 (性犯罪被害相談電話  
(ハートさん))

☎ 埼玉県警察犯罪被害者支援室

### 4

#### がん患者のウィッグおよび胸部補 整費購入費助成事業を始めます

がんの治療に伴う外見(ヘアピランス)の変化に対し、ウィッグ等の購入費用の一部を助成し、がん治療中の市民の社会生活を応援し経済負担の軽減を図ります。

助成限度額 ウィッグ…2万円 胸部

補整具…1万円

申請 必要書類をそろえ、保健センターへ申請

※令和5年4月1日以降治療を行い購入したものが助成対象です。

☎ 秩父保健センター ☎ 22-0648

### 5 2024年版県民手帳販売中！

大きさ 縦14cm×横9cm 厚さ1cm

色 ネイビー・コバトランベンダー

価格 600円(税込)

販売場所 市役所1階総合案内、吉田・大滝・荒川総合支所市民福祉課

販売期間 12月15日(金)まで(売り切れ次第販売終了)

☎ 情報政策課 ☎ 2212204



### 6 年末のし尿くみ取り

年末は、し尿くみ取りの依頼が集中し、ご要望に応じきれない場合がありますので、12月12日(火)(吉田・大滝・荒川地区は12月15日(金))までに各地区を担当する収集業者に直接お申し込みください。

なお、年内のし尿、浄化槽汚泥の収集業務は土・日・祝日を除く12月28日(休)正午まで行います。

☎ 秩父広域市町村圏組合清流園 ☎ 5410232

広告

広告



## 7 「女性の人権ホットライン」強化週間

法務局職員や人権擁護委員が、女性をめぐるさまざまな人権問題について専用相談電話による相談を実施します。(秘密は厳守します)  
とき 11月15日(水)～21日(火)午前8時30分～午後7時(18日(土)・19日(日)は午前10時～午後5時)

専門相談電話番号

☎0570-070-810

☎048-851-1000  
問 さいたま市法務局人権擁護課

## 8 12月4日(月)～10日(日)は「人権週間」

この期間を「人権尊重社会をめざす県民運動強調週間」として、県と市町村が協力しながら集中的に啓発事業を実施します。

また、市では人権啓発用のビデオやDVDを無料で貸し出ししていますので、お気軽にご利用ください。  
問 総務課 ☎22-2251



## 9 市営住宅入居者募集

受付期間 11月13日(月)～20日(月)  
申し込みの資格  
①市内に住所または勤務地があ

	住宅名[募集戸数] (所在地)	間取り	家賃	駐車場代
1	大畑北 [1戸] (大畑町4-45)	3DK (H7～9築)	20,800円～40,900円	3,140円 (1戸1台)
2	柳田 [1戸] (柳田町10-4)	3DK (H5築)	19,900円～41,100円	3,140円 (1戸1台)
3	夏梅 [1戸] (下吉田7452-1)	3DK (H20築)	16,000円～31,400円	2,090円 (1戸1台)
4	白久 [1戸] (荒川白久1642-1)	2DK・2LDK (H10築)	19,300円～41,800円	2,090円 (1戸1台)

※家賃・間取りは変更する場合があります。

り、市税等の滞納がないこと  
②同居する親族があること  
③入居する世帯全員の収入の総額が、基準の範囲内にあること  
④明らかに住宅に困っていること  
⑤申込者本人を含む同居世帯の全員が、暴力団関係者ではないこと

### 入居予定時期 3月ごろを予定

※申込者数多数の場合は抽選です。  
※申込書や募集のしおりは、受付期間前から配布します。  
(市印にも掲載しています)

※この他に随時募集している住宅もあります。詳細については建築住宅課までお問い合わせください。

申・問 建築住宅課 ☎26-6869

各総合支所地域振興課  
吉田 ☎72-6083  
大滝 ☎55-0861  
荒川 ☎54-2114

## 10 自衛官等募集

●高等工科学校生徒(推薦)

受付締切 12月1日(金)

試験期日 令和6年1月6日(土)～8日(月・祝)の間の指定された1日

応募資格 男子で中卒(見込含む)17歳未満の成績優秀かつ生徒会活動等に顕著な実績を修め、学校長が推薦できる者

●高等工科学校生徒(一般)

受付締切 令和6年1月5日(金)

試験期日 令和6年1月13日(土)・14日(日)の指定された1日(2次試験あり)

応募資格 男子で中卒(見込含む)17歳未満の者

●自衛官候補生(陸海空任期制自衛官)

受付 年間を通じて行っています。

応募資格 18歳以上33歳未満の男女  
※令和6年4月1日(月)までに18歳になる17歳含む。

※32歳一部制限あり。

試験日等、変更する場合がありますので、細部は左記にお問い合わせください。

問 自衛隊秩父地域事務所  
秩父郡市担当広報官・満木

☎080-13431-0635



広告



広告

**11 秩父広域市町村圏組合  
水道事業経営審議会委員募集**



**募集期間** 11月13日(月)～12月8日(金)  
**応募資格** 次の全ての要件を満たす方  
 ①秩父郡市内在住で20歳以上の方  
 ②組合の水道を使用している方  
 ③国・地方公共団体の議員または組合および組合市町の常勤の職員でない方  
 ④平日の日に中に開催する会議に参加できる方  
**募集人数** 3人

**任期** 委嘱の日から2年間  
**応募方法** 応募用紙に必要事項を記載の上、水道局経営企画課に持参、郵送、FAX、☐のいずれか。

応募用紙は水道局各事務所で配布。  
 ※水道局☐からダウンロード可能  
**申**・☎経営企画課 ☎25-5221  
 ☎23-6444 〒368-0005  
 4別所538 秩父広域市町村圏組合水道局経営企画課  
 ☐keikikaku@union.chichibukeni.jp

**12 熊谷高等技術専門学校  
秩父分校技能講習  
受講生募集**



①秩父16 介護福祉士試験準備講習(受験直前対策)  
 ②秩父17 ビジネス広報Microsoft  
 フォトによる動画作成とSNS  
 活用(基礎)

**とき** ①令和6年1月6日・13日  
 ②1月20日・27日 いずれも土曜、午前9時～午後4時

**ところ** 熊谷高等技術専門学校秩父分校  
**定員** ①20人②15人  
**受講料** ①2,000円②4,000円  
**テキスト代** ①2,860円②無料

**申**・☎12月1日(金)～10日(日)までに往復はがきまたは☐で熊谷高等技術専門学校秩父分校☎22-1948



**13 がんワンストップ相談**

働くがん患者さんの治療と仕事の両立を支援するため、複数の専門職による相談会を開催します。

**とき** 月2回  
 午後6時15分～8時15分(午後7時45分最終受付)

**対象** 県内在住または在勤する就労中のがん患者の方(休職の方も含む)

**費用** 無料  
**相談対応職種** 看護師、医療ソーシャルワーカー、両立支援促進員

**申** 埼玉県☐または☐にて左記へ  
 ①048-830-3651  
 ☐a3590-06@pref.saitama.lg.jp

そのほか、詳しくは埼玉県☐を確認ください。

**14 将来に向けて今の自分にできること〜プレコンセプションケアって何？〜**

プレコンセプションケアとは、「妊娠前からの男女の健康管理」を意味します。今の健康だけでなく、未来の健康、そして将来の赤ちゃんの健康につながるべく考え方です。「結婚したら子どもが欲しい、そのために何を準備しておきたいの？」「妊娠や不妊のことを知っておきたい」と思われる方、ぜひお気軽にご参加ください。  
**とき** 12月10日(日)午後1時30分～2時30分

**ところ** 秩父保健センター  
**内容** 助産師による研修会  
**講師** (一社) 埼玉県助産師会  
 松本 宏美 助産師

**定員** 30人  
**参加費** 無料  
**申**・☎秩父保健センター☎22-0648

**15 障がい者週間作品展**

**とき** 12月5日(火)～12月8日(金)  
**ところ** 本庁舎1階エントランス  
**内容** 障がい者が製作した作品や就労支援施設の製品を展示し、併せて紹介パネル・啓発ポスターなどを掲示します。

**問** 障がい者福祉課☎27-7331  
 ☎27-7336

**16 第22回さやかのこい**

地域の方と障がい者とのふれあいと交流イベントを行います。  
**とき** 11月19日(日)午前10時～午後1時30分  
**ところ** 障がい者支援施設さやか(山田1-199-2)

**内容** 利用者作品・産直品販売、模擬店、くじ、バザー、各種イベント(来場者全員にプレゼントあり)  
**申** 社会福祉法人清心会さやか☎24-9951 ☎26-7339

**17 働空間からのお知らせ  
「雇たお客様を逃さない!」  
ゼロから始める「L2M会」  
アクション浦セミナー**



**とき** 11月22日(水)正午～午後1時  
**ところ** 秩父ビジネスプラザ3階会議室(熊木町9-5)

**対象** 個人事業主または店舗経営をされている方  
**定員** 10人(先着順)  
**講師** 坂本 典明氏(合同会社MARENMI)

**参加費** 無料  
**申**・☎セミナー前日までに、QRコードまたは☐にて申し込み。  
 コワーキングスペース働空間☎26-5895



## 18 みどりの村



①コンニャク作り体験

②トウフ作り体験

③クリスマスリース作り教室

とき ①12月3日(日)午前10時～午後1時  
②12月10日(日)午前10時～午後1時  
③12月17日(日)午後1時～3時

ところ ①②③みどりの村おがの若者センター

対象 ①②③小学生以上

参加費 ①②1人1,500円 ③1人2,500円

定員 ①②③10人

持ち物 ①持ち帰り用容器(5ℓ程度) ②容器(トウフの型枠ごと持ち帰り)

申 ①11月17日(金)②11月24日(金)③12月1日(金)までに往復はがきにイベント名、参加者全員の住所、氏名連絡先、年齢を記入し左記へ。(参加者多数の場合は抽選)

間 埼玉県みどりの村指定管理者 〒368-0101 小鹿野町下小 鹿野27 ☎75-3441

## 19 第16回親子ふれあいコンサート

とき 12月17日(日)【第1部】午前11時開演、【第2部】午後2時開演

ところ 歴史文化伝承館2階ホール  
内容 秩父市出身のソプラノ歌手 蘭田真木子さんプロデュース

による「親子ふれあいコンサート」を開催します。小さいお子さんが、ご家族と一緒に音楽を楽しむコンサートです。

チケット 平日午前8時30分～午後5時15分の間に生涯学習課窓口にて販売(当日券あり)

料金 100円

間 生涯学習課 ☎22-0420

## 20 正月飾り講習会 参加者募集

手作りの正月飾りで、新しい年を迎えてみませんか？

※各会場とも当日は、わらが切れるはさみ、手ぬぐい(ハンカチ・タオルも可)、座布団、汚れてもいい作業着をご持参ください。

会場	とき	定員・講師	参加費	申込方法
尾田蒔公民館 1階集会室 ☎23-9010	12月13日(水) 午後1時～4時	20人 今井 清吉 氏	600円 (当日集金)	11月21日(水)午前9時から窓口または電話にて(先着順)
大田公民館 集会室 ☎62-1440	12月19日(水) 午後1時～4時		1,000円 (当日集金)	11月13日(月)午前9時から12月6日(水)までに窓口または電話にて(抽選)
高篠公民館 1階集会室 ☎22-1220	12月22日(金) 午後1時～4時		600円 (事前に高篠公民館へ持参)	11月22日(水)午前9時から窓口または電話にて(先着順)

## 21 秩父ミュージズパーク ミニ門松づくり



とき 12月17日(日)午前9時30分～正午

ところ 秩父ミュージズパーク音楽堂(予定)

定員 先着50人

参加費 500円

服装 作業しやすい服装

申・間 秩父ミュージズパーク管理事務所へ☎にて(11月15日(水)午前10時受付開始) ☎25-1315

## 22 親子で楽しむクリスマスリースづくり

とき 12月9日(土)午前9時～午後1時

ところ 埼玉森林管理事務所

対象 小学生とその保護者、または付き添いの方1人

定員 8組(応募多数の場合は抽選)

参加費 緑の募金にご協力をお願いします。

申 11月22日(水)(必着)までに☑または往復はがき(イベント名、住所、保護者氏名、参加者数、電話番号を記載。往復はがきの場合、返信面に住所、氏名を記載)で申し込みください。

間 埼玉森林管理事務所 〒368-0005 大野原491-1 ☎23-1260 (平日午前9時～午後4時)

☐ks\_saitama\_postmaster@maff.go.jp

## 23 第20回市民 手打ちそば教室



年越そばを自分で打ってみませんか。

とき 12月9日・16日・23日(いずれも土曜日・全3回) 午後1時～4時

ところ 秩父そば打ち倶楽部 蕎麦道場(上野町2-16)、駐車場あり

内容 本格手打ちそばの打ち方、ゆで方、つゆの作り方、試食を行います。約9人前のそばを打ちます。

定員 約10人

参加費 1回2,000円

持ち物 前掛け、タオル、頭を覆うもの、打ったそばを持ち帰る容器

間 上石 ☎090-3339-6241

## 24 秩父演声合唱団 第37回定期演奏会

昨年に続いての開催です。合唱組曲「声が世界を抱きしめます」、唱歌メドレー「ふるさとの四季」、「旅立ちの日に」、「マイウェイ」などを唄います。

とき 11月23日(木・祝) 午後2時開演(午後1時30分開場)

ところ 市民会館大ホール フォレスト

定員 500人(当日先着順)

入場料 無料

間 小林 ☎090-54448-3844

**25 彩の国ふれあいの森の催し**



**とき** 12月2日(土)午前10時～正午  
**ところ** 彩の国ふれあいの森  
**内容** 県産大豆と奥秩父のおいしい水を使用し、大豆本来の甘み・旨みを味わえる手作りの木綿豆腐を作ります。  
**定員** 3組(1組2人まで・申込順)  
**対象** 小学生以上(小学生は保護者同伴)  
**参加費** 1組500円  
**申** 11月25日(土)までに森林科学館HP「イベント申し込みフォーム」にて  
**園** 彩の国ふれあいの森 森林科学館 ☎5610026

**27 県立学校公開講座**



①「実用の書(筆で署名)」  
 ②「絵手紙体験教室(大切な人へ送る絵手紙を描こう)」  
 ③「スプリント(短距離走)教室」  
 ④「科学教室」  
**とき** ①12月12日(火)・19日(火)午後6時～7時30分 ②25日(月)午前9時～正午 ③26日(火)・27日(水)午後2時～4時 ④27日(水)午前10時～11時30分  
**ところ** 皆野高校①書道教室②美術室③体育館④教室  
**対象** ①高校生を除く成人②中学生以上③小学校低学年(26日)、小学校高学年・中学生(27日)④小中学生  
**定員** ①15人②③10人④20人  
**参加費** ①1,500円②③④無料  
**申** ①12月1日(金)②③④12月15日(金)までに☎または📍にて(平日午後5時まで)  
**園** 皆野高校 ☎6212076(小泉)

**29 豊嶋郡葛西郡の歴史を語る講演会・秩父平氏と秩父観音霊場の小説と解説討論会**



①講演会一 秩父平氏が千年前に獲得した豊嶋郡、葛西郡の本貫地を探す  
 ②講演会二 小説「鎌倉時代に設置された秩父観音霊場・当時の事情と秩父平氏の関わり」公表討論会  
**とき** 11月25日(土)午後1時45分～3時15分(午後1時30分開場)  
**ところ** 市民会館げやきフォーラムA・B  
**定員** 100人  
**参加費** 無料  
**申**・**園** 〒36810034日野田町2-4-31内藤定芳 ☎090467415271

**26 秩父市の文化財見学**

秩父夜祭と丹党中村氏の各ゆかりの地を歩きます。  
**とき** 11月19日(日)午前10時～  
**ところ** 秩父神社および野外  
**内容** 秩父神社集合。社殿彫刻、秩父夜祭の屋台笠鉦の歴史・構造・幕について解説を聞きながら町内収蔵庫を歩きます。丹党中村氏墓地も見ます。  
**参加費** 1人500円  
**持ち物** 弁当  
**園** 埼玉県郷土文化会 ☎08001502518953(村田)

**28 「秩父法律相談センター」無料法律相談会(申込不要)**

**とき** 11月24日(金)午後2時～4時(午後3時30分最終受付)  
**ところ** 地場産センター4階多目的大ホール  
**参加費** 無料  
**園** 埼玉弁護士会熊谷支部 ☎048152110844

**30 スマホ教室・スマホなんでも相談会(無料)**

**スマホ教室(60歳以上の方)**  
 ※申し込み必要  
 3日間の講習で、LINEや地図アプリ、安全なスマホの使い方などを学びます。  
**対象** 3日間を通じて参加できる方  
**定員** 20人(募集人数を超えた場合は抽選)  
**申** 11月28日(火)まで  
**スマホなんでも相談会(年齢制限なし)**

※申し込み不要  
 スマホ(パソコン・タブレットも可)に関することならどんなことでも相談できます。スマホ教室に参加された方も大歓迎!  
 ※スマホやパソコン・タブレットは、各自でご持参ください。  
**園** 改革推進課 ☎22-2202

とき	ところ	スマホ教室(3日間の講習) ※申し込み必要	スマホなんでも相談会 ※申し込み不要
12月6日(水)	大滝振興会館 1階集会室 (大滝4277-8)	午前10時～正午	午後2時～4時
〃 13日(水)			
〃 20日(水)			
とき	ところ	スマホなんでも相談会 ※申し込み不要	
12月8日(金)	本庁舎2階(市民会館2階) 会議室2	午前10時～正午 午後2時～4時	
〃 15日(金)			

## 広告



先生に逢いたかったと女生徒の半世紀余も経て訪い来たる  
今は無き秩父公園の甘諸畑いもぼたけ遠き昭和の少年時代  
近戸町 村田 有

フリージアが好きだった夫の墓を訪ふマスクの内うちにうすく紅さし  
棒きれと見て跨ぐとき思いがけず蛇と気づきて早鐘はやかねが鳴る  
下影森 近藤タキ子  
久 那 石橋その子

「やりきった」思い残しはつゆほどもなく仰ぎみる今宵満月  
お互いに優しく球を打ち返す卓球相手は九十六歳  
上宮地町 若尾 有子  
中村町 黒沢 知子

入院の夫もきつと見てるだろう高校野球一人見る朝  
遠方の友より来たるいたわの便り嬉しき心ももろう  
山 田 高橋 洋子  
荒川日野 栗原トク子  
病室のすりにとまりツバメ二羽元気になってねとピチピチと鳴く  
大野原 堅木 和江  
靴下に石鹼箱を押し込んでほじろ直す八十八歳  
中村町 吉田 孝二

〔評〕 齋藤さん、半世紀ぶりとは、教師冥利みょうりに尽きますね。楽しい時間を過ごされたことでしょうか。村田さん、今の市役所他が建てられる前は町民憩いの広場として、特に戦時中は甘諸畑あまつゆとなり収穫された甘藷は小学校の生徒たちに配られたとのこと。伝えることの大切さを感じます。近藤さん、フリージアはご主人に似合いの花言葉「親愛の情」「感謝」ですが、さぞかし喜ばれたことでしょうか。石橋さん、結句が驚きを物語っています。若尾さん、やりきった満足感的確に詠よわれています。黒沢さん、九十六歳になっても卓球をなさるとは驚きで、その凄さにあやかりたいものです。高橋さん、一読していつもご一緒で見えておられた仲の良いご夫婦を想像できます。栗原さん、私も嬉しさをお裾分けされたような一首です。堅木さん、ツバメは番つがひなのでしょうか。嬉しさが存分に詠よわれています。吉田さん、物を大事にすることはとても大切なことですね。

※次回12月号は俳句を掲載します

俳句、短歌の応募は、住所・お名前（ふりがな）を明記の上、必ず通常はがきで  
広報広聴課までお送りください。1通に2句または2首まで、各1通までです。

短歌 11月末締め切り→1月号に掲載します。  
俳句 12月末締め切り→2月号に掲載します。

図書館だより

※図書館休館日は「くらしのカレンダー」をご覧ください。

秩父図書館臨時休館のお知らせ

12月3日(日)は秩父夜祭のため、秩父図書館を臨時休館とさせていただきます。ご不便をおかけしますが、ご理解・ご協力をお願いいたします。

秩父図書館の催しもの

●親子でたのしむ絵本とわらべうた (約20分)

とき 11月22日(水)、12月13日(水) 午前11時開始  
ところ 2階視聴覚室  
終了後、午後1時まで「フリータイム」として会場を開放します。

対象 0～3歳のお子さんとその保護者  
11月22日(水) わらべうた「えんどうまめみつつくって」 ほか  
12月13日(水) わらべうた「ゆーらりゆーらりゆりの木」 ほか

◎保健センターの4か月児健診で配布した「絵本の引換券」をお持ちの方は、「母子手帳」と一緒にお持ちください。

○わくわくえほんタイム (約30分)

とき 11月18日(土)、12月2日(土)・16日(土) 午後2時開始  
ところ 2階視聴覚室

対象 幼児から小学生の児童  
11月18日(土) 絵本「もりのてぶくろ」 ほか  
12月2日(土) 絵本「オオカミと10ぴきの子ブタ」 ほか  
12月16日(土) 絵本「しもばしら」 ほか

○おはなし会 (約30分)

とき 11月25日(日)、12月9日(日) 午後2時開始  
ところ 2階視聴覚室  
対象 4歳くらいの幼児から小学生の児童  
11月25日(日) おはなし「えすがたあねさん」日本の昔話 ほか  
12月9日(日) おはなし「ひねくれもののエイトジョン」アメリカの昔話 ほか  
※○印のイベント参加者には、こどもどくしょポイントカードにスタンプを押します。なお、「セカンドブックスタート絵本の引換券」をお持ちの方は、イベント終了後に受け付けをしますので、引換券をお持ちください。  
※プログラムは変更となる場合があります。

●朗読への誘い 秋の朗読会

朗読講座講師の庄野輝子先生と朗読ボランティア養成講座受講生による合同朗読会です。どなたでもお聴きいただけます。  
とき 11月30日(木) 午後2時開始  
ところ 秩父図書館  
朗読予定作品 「花仙人」松岡享子/作 ほか

移動図書館車の巡回予定

●栃本会館付近待避所 11月21日(火) 午後1時30分～1時50分  
●下栃本 11月21日(火) 午後2時～午後2時20分  
◎天候等により、巡回できない場合があります。  
◎利用カードがない方はその場で発行しますので、身分証明書をお持ちください。



## 休日急患当番医

### ●秩父都市医師会

#### 【休日急患対応】

まずは休日診療所または在宅当番医療機関に必ず電話で確認の上受診してください。

#### 【救急告示医療機関】

重症救急患者優先のため、軽症と思われる場合にはお待ちいただくことがあります。

秩父都市医師会休日診療所 【診療時間：午前9時～午後5時】		在宅当番医療機関 【診療時間：午前9時～午後6時】		【診療時間：午前8時30分～翌日午前8時30分】 ※午後6時以降は必ず電話で確認の上受診してください	
11月12日	休日診療所(内・小) 熊木町 ☎23-8561 【受付終了時間】 午後4時30分	11月12日	小鹿野中央病院(内) 小鹿野町 ☎75-2332	11月12日	秩父市立病院 桜木町 ☎23-0611
19日		19日	水野医院(内) 山田 ☎22-3315		
23日		23日	長瀬医新クリニック(内) 長瀬町 ☎66-1000		
26日		26日	小鹿野中央病院(内) 小鹿野町 ☎75-2332		
12月3日	休日診療所(内・小) 熊木町 ☎23-8561 【受付終了時間】 午後4時30分	12月3日	本間医院(内・リュ) 小鹿野町 ☎75-0020	12月3日	秩父市立病院 桜木町 ☎23-0611
10日		10日	小鹿野中央病院(内) 小鹿野町 ☎75-2332		
17日		17日	秩父生協病院(内) 阿保町 ☎23-1300		

※平日、休日の救急医療体制については秩父都市医師会の☎でもご確認いただけます。

※医療機関の都合で変更になることがあります。秩父消防本部(☎21-0119)にご確認ください。

#### 平日夜間急患対応

#### 平日夜間小児初期急患対応

#### 土曜夜間急患対応

午後6時以降は必ず電話で確認の上受診してください			【診療時間：午後7時30分～10時】祝日は行いません 必ず電話で確認の上受診してください			午後6時以降は必ず電話で 確認の上受診してください (一般、小児共通)	
月曜	皆野病院	皆野町 ☎62-6300	月曜	あらいクリニック	本町 ☎25-2711	11月11日	秩父市立病院
火曜	秩父市立病院	桜木町 ☎23-0611	火曜	秩父市立病院	桜木町 ☎23-0611	18日	皆野病院
水曜	秩父病院	和泉町 ☎22-3022	水曜	秩父病院	和泉町 ☎22-3022	25日	秩父市立病院
木曜	秩父市立病院 ※12/7は皆野病院	桜木町 ☎23-0611 (皆野町 ☎62-6300)	木曜	秩父市立病院 ※12/7は皆野病院	桜木町 ☎23-0611 (皆野町 ☎62-6300)	12月2日	皆野病院
金曜	秩父市立病院	桜木町 ☎23-0611	金曜	秩父市立病院	桜木町 ☎23-0611	9日	秩父市立病院
						16日	皆野病院

### 新型コロナウイルス感染症かも？と不安な時の医療機関の受診について

発熱や倦怠感など新型コロナウイルス感染症のような不安な症状がある場合は、かかりつけ医や近隣の医療機関に事前に電話で相談し、医師の判断に従って受診してください。

どこの医療機関を受診するべきか分からない場合や受診先の確認については【埼玉県コロナ総合相談センター】☎0570-783-770(24時間 年中無休、FAX050-8887-9553(聴覚障がいのある方向け)へ相談してください。

### 埼玉県指定 診療・検査医療機関検索システム

「埼玉県指定 診療・検査医療機関」とは、埼玉県内の医療機関で新型コロナウイルスとインフルエンザ両方の診療・検査を行うことができる医療機関です。埼玉県が医療機関を指定し☎で公表しています。

発熱した時にどの医療機関に相談するか迷ったら、この検索システムで近隣の医療機関をご確認ください。



### 埼玉県の救急電話相談

お医者さんに行くべきか迷ったら、まず相談！

埼玉県の救急電話相談は、24時間年中無休で対応しています。突然のけが・体調不良などのときに、家庭での対処方法や、すぐに受診するべきかを相談できます。医師や看護師等が相談員となり、アドバイスしてくれます。

電話番号 #7119 (シャープ7119番)

または 048-824-4199

※ダイヤル回線、IP電話、都県境の地域でご利用の場合

【利用上のご注意】

埼玉県救急電話相談は医療行為ではなく、電話でのアドバイスにより、相談者の判断の参考としていただくものです。あらかじめご理解の上、ご利用ください。

### 埼玉県精神科救急情報センター

夜間・休日において、精神疾患を有する方やその家族などから緊急的な精神医療相談を電話で受け付けます。

電話番号 048-723-8699

※発信番号を通知して電話してください。

受付時間 平日(月～金曜)：午後5時～翌午前8時30分

休日(土曜・日曜・祝日)：午前8時30分～翌午前8時30分

※平日(月～金曜、祝日を除く)午前8時30分～午後5時までのご相談は秩父保健所(0494-22-3824)にご連絡ください。



# ほけんセンターだより

## 「新型コロナウイルス」「季節性インフルエンザ」 同時流行に注意しましょう

気温が下がり、空気が乾燥する冬はインフルエンザなどの感染症が流行しやすい季節です。インフルエンザは例年12月から3月にかけて流行し、以降収束する傾向にありますが、今年は散発的に発生しています。県内では前年より3か月早く、9月に学級・学年閉鎖の報告がされていることから早めの対策が大切です。

基本的な感染予防対策は、新型コロナウイルス感染症にも有効です。改めて感染症予防対策について確認し、一人ひとりが意識して感染症予防に努めましょう。

### 【 感染症にかからないためのポイント 】

- こまめな手洗い
- マスク着用と咳エチケット
- 加湿と換気
- 十分な睡眠
- バランスのとれた食事
- 適度な運動習慣

- 予防接種を受ける
  - ・発症する可能性を減らしたり、発症した場合も症状が重くなることを防ぎます。かかりつけ医と相談の上、ご検討ください。



※体調がすぐれないときは、無理せず休養をとりましょう。

### 高齢者肺炎球菌（23価） 予防接種について

令和6年4月1日以降は新たに65歳になる方のみが対象となります

今年度70、75、80、85、90、95、100歳の方を対象とする経過措置は令和6年3月31日で終了です。

公費で接種可能な最後の機会となるため、対象の年齢で未接種の方はこの機会に接種をご検討ください。

対象や受け方は秩父市健康カレンダーをご覧ください。なお、過去に23価肺炎球菌ワクチンを接種した方は対象になりません。

○インフルエンザ予防接種（高齢者・中学3年生）指定医療機関の追加  
たつみ形成皮ふ科クリニック  
（秩父市中宮地町4-30 ☎53-8007）

### 子育て世代包括支援センター

#### 子どもの食事による窒息や誤嚥<sup>ごえん</sup>予防

誤嚥は気管より下に異物が入ることで、窒息はなにかが喉に詰まって呼吸ができなくなることです。食べ物で誤嚥や窒息をする機会は少なくありません。

確認するポイントとしては、食形態やひと口量、食べるペースです。食形態が合っていないかったり、口の中に食べ物を入れるペースが速いと処理不十分のまま飲み込もうとして詰まらせたり、ひと口量が大きいと口の中で分割して飲み込むことができず詰まらせるリスクが高まります。処理できない食べ物を口から出す子は、よい意味で安全な子です。好き嫌い以外の原因で、食形態やひと口量が合っていないから口から出すときもあります。

乳幼児の食べる機能の発達は安全に配慮しながら促すことが重要です。無理せず子どもの食べる機能を育てていきましょう。

### Information

詳細はこちら



健康  
カレンダー



秩父市  
HP



ママ、パパ応援

子育て支援アプリ  
ちちぶっこ



### 献 血 と き



①11月20日(月) 13:30~14:30

②11月20日(月) 15:30~16:30

### ところ（主催団体）

①介護老人保健施設うらら

②水資源機構 荒川ダム総合管理所

※変更もありますので事前に確認をお願いします。



# 11・12月の無料相談室

！ 都合により中止となる場合があります

市民生活課の無料相談 ☎26-1133(消費生活(多重債務)は☎25-5200)

相談名	とき・ところ	相談名	とき・ところ
消費生活(多重債務)	月～金曜 9時～12時・13時～16時 秩父市役所	市 民	毎月第2・4木曜 13時～16時
法 律	12月5日(火)・21日(休)10時～15時 秩父市役所	行 政 手 続	11月14日(火)、12月12日(火) 13時～15時
	※☎で要予約 11月20日(月)9時から受付、各日先着10人	登 記	11月15日(火)、12月20日(火) 13時～15時
人 権	毎月第2・4水曜 13時～16時 秩父市役所	税 務	12月4日(月) 10時～12時
	11月15日(火) 13時～16時 大滝総合支所	労 働・年 金	11月10日(金)、12月8日(金) 13時～15時
	12月20日(火) 13時～16時 荒川総合支所	女 性	11月28日(火)、12月26日(火) 13時～15時
行 政 ※時間は いずれも 13時～15時	11月13日(月)、12月18日(月) 秩父市役所	不 動 産	11月24日(金)、12月22日(金) 10時～12時・13時～15時 ※☎または秩父支部☎から要予約☎24-1774埼玉県 宅建協会秩父支部事務局へ
	12月4日(月) 吉田総合支所 (振興会館)		建 築
	11月27日(月)、12月25日(月) 大滝総合支所		
	11月13日(月)、12月11日(月) 荒川総合支所		

※相談日が祝日の場合はお休みです。

相談名	相談日・内容・問い合わせ	相談名	相談日・内容・問い合わせ
子 育 て	月～金曜 9時～16時 秩父市子育て支援センター (下郷児童館1階)☎24-1712	公 証 相 談	月～金曜 9時～17時 秩父公証役場(西武秩父 駅前MTビル1階) ※☎で要予約 ☎23-3788
子どもについて の心配ごと	月～金曜 8時30分～17時15分 家庭児童相談室(子育て支援課) 下郷児童館2階☎26-6535	心 配 ご と	月～金曜 8時30分～17時15分 秩父市社会福祉協議会 ☎22-1514
DVについて 生活困窮者への 支援について	月～金曜 8時30分～17時15分 社会福祉課☎25-5204 ※吉田・大滝・荒川総合支 所市民福祉課でも実施	内 職	月～金曜 9時～16時 ジョブプラザちちぶ ☎24-5222
身体障がい者 について	月～金曜 9時～17時 フレンドリー(カナの会) ☎26-7102 ☎62-5613	職 業	月～金曜 9時～17時 ジョブプラザちちぶ 産業支援課☎25-5208
知的障がい者・ 障がい児について	月～金曜 9時～17時 フレンドリー(清心会) ☎21-7171 ☎24-9963	中小企業向け よるず相談	埼玉県信用保証協会による 相談(☎で要予約) ☎21-5522
精神障がい者 について	月～土曜 9時～17時 生活支援センター「アクセス」 ☎24-1025 ☎24-1026		中小企業診断士による相談(火曜) ☎25-0088
障がい者の 就労・生活	月～金曜 9時～17時 秩父障がい者就労支援センター 「キャップ」☎21-7171 ☎24-9963	労 働 相 談	月～金曜 9時～17時 埼玉県労働相談センター (受付:16時30分まで) ☎048-830-4522
いじめ・ 不登校等	月～金曜 9時～12時・13時～17時 教育相談室 ☎26-6321 ※市☎からメール相談可	シニアのため の就職相談	11/15(水)、12/6(水)・20(水) 10時～ セカンドキャリアセンター事務局(予約専用受付ダイヤル) ☎049-265-5844 ☎25-5208
ひきこもり について	月～金曜 8時30分～17時15分 秩父保健センター☎22-0648 吉田保健センター☎77-1112 大滝保健センター☎55-0102 荒川保健センター☎54-2231	無 料 相 談 会 (若者自立就労 支援事業)	深谷若者サポートステーション 予約専用受付ダイヤル ☎048-577-4727 ☎就労に不安や悩みを持つ若者(15歳～49歳) ※1人60分、☎で要予約
人 権	月～金曜 8時30分～17時15分 さいたま地方務局 秩父支局☎22-0827 (人権擁護委員による相談)	企業・求職者向け セミナーなど	ちちぶ雇用活性化協議会☎26-7691 ※セミナー情報は11ページをご覧ください!

※相談日が祝日の場合はお休みです。

## 〇〇を手話でやってみた!

QRで手話を動画で見られます。



「カレーを作るのが上手です」



右手5指を曲げて口に向け、回します。



指を丸めた左手に沿って、指をそろえた右手を上下させながら左へ動かします。



右手の手のひらで左腕をなで下ろします。



# くらしのカレンダー



11/5(日)~12/16(土)

日	月	火	水	木	金	土
11/5 マタニティ育児 体験教室 休館：大滝	6 秩父 税務相談 吉田 行政相談 休館：秩父 荒川 吉田	7 秩父 法律相談 市民会館休館	8 4か月児健康診査 ママサロン(小鹿野町) 秩父 人権相談	9 夜間窓口 3歳児健康診査 秩父 市民相談	10 ママサロン(下郷児童館内) 秩父 労働・年金相談	11 休館：大滝
12 休館：大滝	13 秩父 行政相談 荒川 行政相談 休館：秩父 荒川 吉田	14 秩父 行政手続相談 市民会館休館	15 10か月児健康診査 ママサロン(横瀬児童館) 秩父 登記相談 大滝 人権相談	16 1歳6か月児健康診査 秩父 法律相談	17 秩父 建築相談 休館：秩父	18 休館：大滝
19 休館：大滝	20 1歳6か月からのあそ びの教室 休館：秩父 荒川 吉田	21 はじめてのカンタン♪ 離乳食教室 市民会館休館	22 夜間窓口 ママサロン・マタニティ 教室(横瀬児童館) 秩父 人権相談	23 勤労感謝の日 休館：吉田 大滝	24 ママサロン(下郷児童館内) 秩父 不動産相談	25 休館：大滝
26 最終日曜 窓口 休館：大滝	27 大滝 行政相談 休館：秩父 荒川 吉田	28 吉田 乳・子宮頸がん検診 育児相談 秩父 女性相談 市民会館休館	29 プレママ&産後ママの リフレッシュ教室	30 秩父 市民相談	12/1 ママサロン(長瀬町)	2 休館：大滝 市民会館休館
3 休館：秩父 大滝 市民会館休館	4 秩父 税務相談 吉田 行政相談 休館：秩父 荒川 吉田 市民会館休館	5 秩父 法律相談 市民会館休館	6 4か月児健康診査	7 3歳児健康診査	8 乳・子宮頸がん検診 ママサロン(下郷児童館内) 秩父 労働・年金相談	9 休館：大滝
10 プレコンセプト ンケア研修会 休館：大滝	11 胃がん検診 荒川 行政相談 休館：秩父 荒川 吉田	12 秩父 行政手続相談 市民会館休館	13 10か月児健康診査 ママサロン・マタニティ教室(峯野町) 秩父 人権相談	14 夜間窓口 1歳6か月児健康診査 秩父 市民相談	15 ママサロン(横瀬児童館) 休館：秩父	16 休館：大滝

## 11月の納税

固納税課 ☎22-2210

納期限  
11/30(木)

●国民健康保険税 第5期

納期限内の納付にご協力をお願いします。  
口座振替をご利用の方は、納期限の日に振り替えます  
ので、預貯金の残高をご確認ください。

### 平日夜間窓口

(午後5時15分~7時15分)(第2・4木曜日) (午前8時30分~正午、午後1時~5時)

市民課 ☎22-5348 (市役所本庁舎1階1番)

- 戸籍の届書預かり ●戸籍謄本、住民票の写しの発行
- 火葬許可証等の発行 ●印鑑登録、印鑑証明書の発行
- 転入・転出・転居届等の受け付け(マイナンバーカード等の処理を含む)
- パスポート(旅券)交付業務(最終日曜窓口では午前9時~正午、午後1時~4時30分)

保険年金課 ☎25-5201 (市役所本庁舎1階2番)

- 国民健康保険、国民年金、高齢者医療等に関する業務

保育子ども課 ☎25-5206 (市役所本庁舎1階4番)

- 保育所、児童手当、子育て支援に関する業務

納税課 ☎22-2210 (市役所本庁舎1階13番)

- 納税と納税相談の受け付け ●納税証明書の発行

土・日・祝日(午前9時~正午、午後1時~4時)

☎22-2211(代表) (市役所本庁舎1階総合案内カウンター)

- 戸籍の届書の預かり ●火葬許可証等の発行

### 保健センターの催し・健診など(1段目)

- P.21「ほけんセンターだより」や、3月号市報と併せて配布した「秩父市健康カレンダー」もご覧ください。

### 市民生活課の無料相談室(2段目)

秩父 市役所本庁舎2階 吉田 吉田総合支所

大滝 大滝総合支所 荒川 荒川総合支所

問 市民生活課 ☎26-1133

- その他の相談はP.22「無料相談室」をご覧ください。

### 図書館休館日

秩父 秩父図書館

吉田 吉田分館

大滝 大滝分館

荒川 荒川図書館

- P.19「図書館だより」もご覧ください。

### 市民会館休館日

※業務の一部について、処理できない場合があります。詳細はお問い合わせください。

# わが家のアイドル



はら むつき  
原 睦葵くん  
「ブーンだいすき!!」



はぎわら な  
萩原 にい菜ちゃん  
「歌とダンスが大好き!!」



やまな しずく  
山中 雫月ちゃん  
「おじいちゃんの作る  
トマト大好き!!」



ひろせ ふみひと  
廣瀬 文仁くん  
「ねえねだいすき!!」

1～1歳半程度の子市内在住のお子さんの画像(500KB以上)を添付の上、件名に「わが家のアイドル」、本文に必要事項(住所・保護者の氏名・電話番号・お子さんの氏名(ふりがな)・性別・生年月日・コメント)を入力し、広報広聴課(koho@city.chichibu.lg.jp)までご応募ください。掲載される写真はHP・市役所内デジタルサイネージに掲載する場合があります。  
※発行月により、白黒またはカラーとなります。掲載号は選べません。

2023年11月号

## ちちぶトピックス



### 救命講習を開催しました

9月26日、尾田時小学校の6年生を対象とした救命講習を開催しました。秩父消防本部の方々にお越しいただき、いのちの大切さや救命についての学習と胸骨圧迫体験、AEDの使用体験を行いました。



### 1位は譲らない! 仲よし体育祭

10月5日(木)に秩父第一小学校で行われた仲よし体育祭。今年で73回目を迎えました。市内+横瀬町の小学校計14校の6年生が熱戦を繰り広げました。



### 4年ぶりの完全開催! 龍勢祭

24の流派が全27本の龍勢を椋神社に奉納しました。また、今回は最後の「あの花」龍勢でした。8万人以上が来場し、龍勢が打ち上げられるとどよめきや歓声があがりました。



### 市内で社会科見学を行いました!

10月11日、南小学校3年生が社会科見学で、荒川歴史民俗資料館、浦山ダム、秩父クリーンセンター、秩父消防署を訪問しました。児童たちは施設の方に質問したり、真剣にメモを取るなどし、学びを深めました。

この市報は環境に配慮し古紙/リサイクル配合率70%以上の紙を使用しています。